

Intervenció arqueològica al carrer Ramelleres, 27

Núm. Exp. Dept. Cultura: 437 K121 NB 2010/1-1681

Codi MUHBA: 081/10

Barcelona, el Barcelonès

23 i 24 de novembre de 2010



actium

Miquel Gea i Bullich

Alella, febrer de 2011

SUMARI

1. SITUACIÓ	3
2. MARC GEOGRÀFIC I GEOLÒGIC.....	3
3. CONTEXT HISTÒRIC I ARQUEOLÒGIC	3
3.1. Notícies històriques.....	3
3.1. Antecedents arqueològics	4
4. MOTIVACIÓ I OBJECTIUS	5
5. FONAMENTS DE DRET.....	6
6. TREBALLS REALITZATS	6
7. METODOLOGIA	6
8. RESULTATS DE LA INTERVENCIÓ.....	6
9. CONCLUSIONS.....	8
10. BIBLIOGRAFIA	8

ANNEX 1. DOCUMENTACIÓ ADMINISTRATIVA

ANNEX 2. DOCUMENTACIÓ FOTOGRÀFICA

ANNEX 3. DOCUMENTACIÓ PLANIMÈTRICA

ANNEX 4. UNITATS ESTRATIGRÀFIQUES

ANNEX 5. INVENTARI DE MATERIALS ARQUEOLÒGICS

FITXA TÈCNICA

Lloc de la intervenció	C. Ramelleres, 27
Població i comarca	Barcelona, el Barcelonès
Coordenades UTM	X=430543 / Y=4582010 / Z=13,51 m s.n.m.
Promoció	Lidia Robles Serra (Apartaments Grau, S.L.)
Execució obra	Rehabilitaciones Maestre e Hijos, S.L.
Execució intervenció	Actium Patrimoni Cultural, SL
Direcció tècnica	Miquel Gea i Bullich
Tipus d'intervenció	Preventiva
Activitat autoritzada	Control i excavació arqueològica
Dates autoritzades	22 a 30 de novembre de 2010
Dates d'execució	23 i 24 de novembre de 2010
Codi MUHBA	081/10
Paraules clau	Control obra retall segle XVI mur possiblement medieval
Resum	El control arqueològic de la realització d'una cala necessària per a la instal·lació d'un ascensor, ha permès documentar una estructura que, cronològicament és anterior a la segona 1/2 del segle XVI (possiblement medieval) atenent a un retall de funcionalitat indeterminada, que el secciona, i el farciment del qual ha proporcionat material d'aquest moment.

1. SITUACIÓ

La finca objecte d'intervenció es situa al barri del Raval al districte de Ciutat Vella de Barcelona (el Barcelonès), concretament en el carrer de les Ramelleres núm. 27.

2. MARC GEOGRÀFIC I GEOLÒGIC

L'àmbit d'actuació es situa al bell mig del Pla de Barcelona comprès entre els rius Llobregat i Besòs. Aquest resta obert al mar, limitat per la Serralada de Collserola i per la falla que segueix, arran de mar, des del Garraf i el Turó de Montjuïc fins al turó de Montgat, més enllà del Besòs. El Pla es pot dividir en tres sectors: pla inclinat, turons arran de mar i el pla de baix.

Concretament el sector denominat pla de baix, es caracteritza pel predomini de materials al·luvials aportats per rieres i torrents provinents de la Serra de Collserola. Aquesta plana antigament estava pigallada per petits turons de poca alçada, com el Tàber o el Turó dels Ollers, tots ells engolits per l'urbanisme de la ciutat de Barcelona.

La planta baixa de la finca on s'ha realitzat l'actuació arqueològica se situa a uns 13,20 m s.n.m. El nivell geològic consta d'argiles i llims compactats amb nombroses inclusions d'argila carbonatada.

3. CONTEXT HISTÒRIC I ARQUEOLÒGIC

3.1. Notícies històriques

A l'època romana, aquest indret es trobava fora de les muralles defensives, però emmarcat dins de l'*ager de Barcino*.

Dins de l'àrea del Raval, s'han documentat les restes d'una vil·la romana així com necròpolis (àrea de Sant Pau del Camp i voltants de l'església de Sant Llätzer) que testimonien l'utilització continuada d'aquest espai.

La zona objecte d'intervenció arqueològica es troba dins de l'àrea d'ampliació de la ciutat en època medieval. En concret, el desenvolupament urbanístic de la zona del Raval s'inicià en època de Jaume I, el qual establí els límits de la muralla a l'alçada del que avui coneixem com La Rambla. Fora muralles es van anar situant totes aquelles activitats que es podien considerar com a molestes per qüestions de soroll o salubritat, conformant el barri del Raval.

Durant el segle XIV, s'eixamplà de nou el recinte emmurallat per tal d'incloure al seu interior la zona del Raval i assegurar, així, les expectatives de creixement urbà. Tota aquesta zona s'organitzà a partir de tres grans eixos (els carrers Hospital, Tallers i St. Pau), els quals s'encaminaven cap a les portes d'entrada del nou recinte emmurallat. Aquestes expectatives no es varen acomplir, atesa la conjuntura política -Barcelona s'arruïnà amb la guerra contra Joan II-, les dificultats econòmiques -el comerç es desplaçava cap a l'Atlàntic- i socials -davallada demogràfica per pestes i epidèmies.

Les frustrades expectatives de creixement del barri van deixar dins de les muralles una gran quantitat de sòl edificable, aquest fet afectà a la fisonomia del barri i afavorí la instal·lació de diverses institucions religioses. Durant els segles XV i XVII el barri va mantenir un marcat caràcter religiós com a resultat de la contrareforma, com ho demostren les diverses construccions destinades a la beneficència com la Casa de la Caritat, la Casa de la Convalescència, el Convent del Bonsuccés, etc.

A finals del segle XVII es produí un inici d'urbanització i les indústries començaren a intercalar-se enmig d'hortos, convents i cases gremials, coincidint amb la nova realitat industrial, que quedà plenament instaurada entre els anys 1770 i 1840. Les principals indústries estaven relacionades amb el tèxtil, petites manufactures i producció de ceràmica.

Ja al segle XVIII, es constata com el creixement del Raval restava condicionat pel desenvolupament de la indústria. Les cases se subdividiren en pisos de lloguer per recollir els nombrosos camperols que fugien de la fam del camp (arran de la crisi agrícola dels anys 1765-1766), cercant en la indústria de Barcelona la prosperitat que la terra no els donava.

A finals del segle XIX, aquesta expansió industrial començà a minvar. Aquest fet, juntament amb el malestar existent per les condicions laborals dels obrers, provocà que molts treballadors marxessin a altres zones de la ciutat o als pobles del Pla.

3.1. Antecedents arqueològics

Diverses actuacions arqueològiques han constatat la presència de restes en el subsòl d'espais propers a aquest del qual és objecte la present memòria científica.

- En una intervenció arqueològica de l'any 2003 al carrer Valldonzella, núm. 9-11 / Montalegre, núm. 10, concretament a l'espai on s'ubica l'actual biblioteca universitària, es documentaren dos hipogeus que cronològicament es situen entre els segles XVI i XVII i altres estructures corresponents a un edifici en ús entre els segles XVII i XX (Carretero, Inèdit).

- Al costat nord de l'edifici universitari, l'any 2004 es van dur a terme 4 sondejos a l'interior de l'espai que ara ocupen les dependències universitàries. En un d'aquests sondejos (Rasa 1), realitzat en la zona destinada a la reserva arqueològica, es va poder documentar una canalització, enrajolats de maó i morter de calç, envans i part d'un dipòsit, restes que s'han interpretat com basses destinades a la decantació d'argila, per la seva tipologia i pels paral·lelismes que presenta amb alguna fàbrica de ceràmica com és la de Pujol i Bausis a Esplugues de Llobregat. A més es van documentar diverses cubetes i dipòsits de mitjan del segle XIX. A més, es van dur a terme dos sondejos a la zona que havia estat ocupada pels terrissaires de la família Tarrés (en el carrer Tallers, núm. 45). Un d'ells (Cala 2) va permetre la documentació d'un soterrani i diferents estructures i nivells de circulació relacionats amb la construcció de l'edifici del mestre Tarrés, documentat a l'any 1858 (Forés López, Inèdit).

- Una altra intervenció, realitzada a l'agost del 2004 al carrer Valldonzella, núm. 21 i a la plaça de Joan Coromines, va permetre la documentació d'un mur i empedrats del segle XVII i XVIII, així com diversos murs, dipòsits i clavegueres d'època contemporània. (Hernández-Gasch, Inèdit).

- Al sud-est del nou edifici universitari, confrontant amb la Casa de la Misericòrdia, entre abril i juny de l'any 2005 es va realitzar una altra intervenció arqueològica, en la

que es va localitzar part de la cambra de cocció i la graella d'un forn de terrissaire. En aquesta mateixa intervenció es van localitzar un parell de safareigs i un mur d'època contemporània, pertanyents a l'edifici del segle XIX ubicat en aquest espai. (CARBONELL Inèdit).

-En les diverses intervencions, realitzades entre els anys 2004 i 2006 a la finca del carrer Tallers núm. 66, es van localitzar les restes del clavegueram, diversos nivells d'ús i murs corresponents a algun tipus d'habitatge d'època moderna i contemporània. També es van identificar les restes de la cambra de combustió d'un possible forn i un retall de grans dimensions interpretat com a possible abocador o tester, atesa la gran quantitat de fragments ceràmics amb evidències d'una mala cocció documentats en el seu farciment (Nadal (b), Inèdit).

-De desembre de 2005 a març del 2006 es va dur a terme una intervenció arqueològica en un altre dels espais que s'havien d'urbanitzar a l'interior de l'illa dels edificis de les noves facultats. S'hi van descobrir diverses estructures d'època moderna i retalls reblerts amb nombroses restes ceràmiques provinents de cuites defectuoses (Pascual, Inèdit).

- Del 15 de maig al 17 de setembre de 2006, es va dur a terme una intervenció arqueològica en diversos sectors de les finques situades als carrers de Montalegre, 4-8, Ramelleres, 21-25, Tallers, 45, de Barcelona, que formen part de les dependències del nou edifici de la Facultat de Geografia i Història de la Universitat de Barcelona. Aquests treballs van permetre documentar diverses estructures i estrats arqueològics d'època moderna i contemporània. Entre les restes documentades cal esmentar un forn de producció ceràmica d'època moderna de tradició islàmica i diversos retalls reutilitzats com a testers (Castillo, Inèdit).

- Finalment, entre el novembre de l'any 2005 i el gener de l'any 2006 es va dur a terme una intervenció al carrer de Ramelleres 19, a molt pocs metres, per tant, d'on s'ha desenvolupat la intervenció que motiva la present memòria. En aquesta intervenció, dirigida per l'arqueòleg Esteve Nadal Roma, es varen documentar diverses estructures que cronològicament se situaven entre el segle XVI i el segle XX. Cal destacar també la documentació d'un retall farcit de material ceràmic de rebuig datable en la segona meitat del segle XVI. Aquest retall és perfectament assimilable al que hem pogut documentar en la present intervenció (vegeu l'apartat 8: Resultats de la Intervenció).

4. MOTIVACIÓ I OBJECTIUS

La intervenció ha estat motivada per la necessitat d'excavació d'una àrea d'uns 3,25 m² en un dels àmbits de la planta baixa de la finca per tal de poder instal·lar-hi el fossat d'un nou ascensor.

El control arqueològic del sondeig s'ha dut a terme per tal de preservar els valors culturals de les restes arqueològiques que poguessin veure's afectades per l'excavació, més tenint en compte que la finca es troba a l'interior d'una Zona d'Interès Arqueològic i d'alt valor històric de la ciutat Barcelona.

5. FONAMENTS DE DRET

La intervenció és de caràcter preventiu, atenent la Llei 9/1993 30 de setembre del Patrimoni Cultural Català (DOGC 1807 de l'11 d'octubre de 1993) i el Decret 78/2002 de 5 de març del Reglament de protecció del patrimoni arqueològic i paleontològic (DOGC 3594 de 13 de març de 2002).

6. TREBALLS REALITZATS

La intervenció ha consistit en el control dels treballs efectuats per part dels operaris de l'empresa constructora per tal d'efectuar l'excavació del nou fossat. També s'ha procedit a l'excavació manual d'aquells estrats arqueològics detectats durant l'excavació que quedaven afectats per la mateixa.

7. METODOLOGIA

Registre estratigràfic

La metodologia utilitzada per aquesta intervenció es basa en el mètode de registre Harris / Carandini, que consisteix en el registre objectiu i en la documentació exhaustiva de restes i estrats, utilitzant per això un model de fitxes específiques.

Topografia i planimetria

Les restes s'han vinculat geogràficament amb les coordenades UTM, per tal de documentar i facilitar la interpretació de la seqüència estratigràfica. La topografia i la planimetria han estat tractats informàticament amb AutoCAD 2008.

Documentació fotogràfica

Per tal de deixar una constància visual dels treballs realitzats, així com de les restes aparegudes, s'ha realitzat un registre fotogràfic exhaustiu, utilitzant-se el format digital.

8. RESULTATS DE LA INTERVENCIÓ

Tot i les petites dimensions de la cala realitzada, la intervenció ha permès documentar una estructura, concretament un mur, probablement d'època medieval i, en tot cas, anterior a la 2a meitat del segle XVI (UE 09). També s'ha documentat un retall (UE 08) el farciment del qual (UE 07) ha proporcionat força material ceràmic de la segona meitat del segle XVI. Finalment, una fossa sèptica (UE 03) i el seu retall de construcció (UE 06) relacionats amb l'edifici actual, construït el 1852. A continuació descrivim amb més detall els elements documentats.

En arribar a l'indret de la intervenció els paviments actuals i la seva preparació (UE 01) ja havien estat retirats i era ja visible la part superior de la fossa sèptica UE 03. Aquesta fossa rebria el seu retall de construcció (UE 06). L'estructura era de forma quadrangular, amb unes dimensions interiors de 0,98 x 0,72 m. Tres dels seus murs estaven construïts

amb maons massissos de 15 x 30 x 4 cm lligats amb un morter de calç blanc. Dos dels murs de la fossa sèptica s'adossaven a un mur de pedra que tanca l'habitació pel costat NE, pertanyent a un dels fonaments d'una de les parets de càrrega de la finca actual, construïda el 1852. Tot apunta, per tant, que quan es construï la finca actual, a mitjans del segle XIX, no estava construïda la xarxa de clavegueram de la zona.

A l'interior de la fossa sèptica es varen documentar un mínim de dos estrats, atès que aquesta estructura continuava més enllà de la cota d'afectació necessària per tal de bastir el fossat de l'ascensor (- 1,60 m). El primer d'aquests estrats, UE 04, era totalment contemporani i es podia relacionar amb algunes obres menors de canalitzacions i construcció de baixants nous a la finca efectuats no fa gaires anys, segons l'encarregat de manteniment de l'hostal. Aquest estrat cobria l'estrat UE 05, molt més orgànic i pertanyent, en principi, a l'últim moment de funcionament de l'estructura, tot i que no va proporcionar ni un sol fragment de material arqueològic que permetés afinar la data d'amortització.

Al SO de la fossa sèptica contemporània hi vam documentar, just per sota l'estrat d'anivellament UE 02, un mur, UE 09, construït amb pedres i un morter de calç de tonalitat taronjosa / beix. Aquest mur havia estat construït mitjançant una rasa de construcció (UE 11) que retallava l'estrat geològic de llims UE 10. A banda del mur UE 09, la seva rasa de construcció estava farcida per un estrat, UE 12, que vam poder excavar en una petita longitud. La potència conservada del mur arribava als 60 cm, mentre que la seva amplada era d'uns 58 cm. Cal destacar que una de les pedres emprades per a construir-lo, sens dubte reaprofitada d'alguna altra construcció, estava treballada i presentava una cavitat cilíndrica esculpida en una de les seves cares (aquesta pedra ha estat recuperada i traslladada a les dependències del MUHBA situades a la Zona Franca de Barcelona). El mur UE 09 seguia una orientació aproximada NO-SE (tot i que només eren visibles uns 60 cm de la seva longitud). La cota superior del mur UE 09 se situava, aproximadament, a uns 62 cm per sota el nivell de paviment actual de la finca¹

L'estrem SE del mur UE 09 es perdia per sota el fonament de la paret SE de la finca actual, mentre que l'extrem NO havia estat seccionat per un retall (UE 08) la finalitat del qual ens és del tot desconeguda. Les mides del retall UE 08 depassaven els límits de la cala necessària per a construir el fossat de l'ascensor.

La part del farciment (UE 07) del retall UE 08 que restava afectada per la construcció del fossat va ser excavada manualment i va proporcionar abundant material ceràmic que podem situar, cronològicament, en la segona meitat del segle XVI (especialment per la presència d'alguns fragments de pisa de tipus Reflex Metal·lic decorada amb la tècnica coneguda com a "pinzell pinta" de tres puntes. D'altra banda, la total absència de pisa coneguda com a "blava catalana", molt abundant a partir del segle XVII, ens ajuda a situar el marc cronològic de forma més acurada.

¹ Tenint en compte una cota que apareix enfront de la finca objecte del nostre estudi al plànol topogràfic de l'Ajuntament de Barcelona (<http://www.bcn.es/guia/bcnpicc.html>), que és de 13,51 m s.n.m., i que només entrar a l'interior de la planta baixa de l'hostal s'han de baixar dos graons que salven un desnivell de 36 cm, considerem que el nivell de circulació d'aquesta planta baixa se situa, de forma aproximada, en els 13,15 m s.n.m. L'eix A-A' utilitzat per tal de realitzar una secció de la cala se situava 6 cm per sobre aquesta cota de circulació i, per tant, la cota zero relativa utilitzada a la intervenció és de 13,21 m s.n.m. (aproximadament).

La cota inferior del retall UE 08 també ens és desconeguda atès que el retall continuava més enllà de la cota màxima necessària per a la construcció del fossat de l'ascensor (- 1,60 m).

Pel que fa a la funcionalitat d'aquest retall, no podem descartar que es tracti de quelcom similar al que es va documentar al número 17 del mateix carrer (Nadal, inèdit: 7), on també es va poder documentar un retall de forma quadrangular i funcionalitat desconeguda que havia estat amortitzat amb gran quantitat de fragments de ceràmica, també del segle XVI, tot i que, en aquell cas, fou evident que gran part dels fragments presentaven defectes de cuita o trencaments durant el procés de cuita.

Tant el retall UE 08 com el seu farciment UE 07 havien estat retallats per la rasa de construcció (UE 06) de la fossa sèptica contemporània UE 03.

9. CONCLUSIONS

La intervenció arqueològica duta a terme al carrer de Ramelleres número 27, tot i la petita superfície intervinguda, ha permès documentar una estructura que podem situar cronològicament en un moment igual o anterior a la segona meitat del segle XVI. El terme *ante quem* ens ve donat pel fet que el mur fou afectat per un retall que fou farcit amb força material ceràmic d'aquesta cronologia. No obstant això, les característiques constructives del mur i la tipologia del morter emprat, i alguns fragments ceràmics recuperats al seu interior i a la seva rasa de construcció (tot i que no són concloents), ens fan pensar que és força probable que la cronologia del mur es pugui endarrerir fins a època baix-medieval, tot i que aquest aspecte no el podem corroborar amb certesa.

Posteriorment, el retall i el farciment d'època moderna esmentats foren parcialment escapçats arran de la construcció d'una fossa sèptica relacionada amb la finca actual, construïda l'any 1852 (segons figura a la reixa d'entrada a la porteria).

Així doncs, tot i la poca superfície intervinguda (poc més de 3 m²), la intervenció arqueològica ha permès obtenir informació sobre l'evolució urbanística d'aquest sector de la ciutat de Barcelona.

10. BIBLIOGRAFIA

AUTORS DIVERSOS: *Gran geografia comarcal de Catalunya. Barcelonès i Baix Llobregat*. Vol. 8. Fundació Enciclopèdia Catalana. BCN. 1982.

CARBONELL, C.: *Memòria científica de la intervenció arqueològica a la finca situada al carrer Montalegre, núm. 4 J*. (Codi MHCB-134/05). Inèdit. 2005. Mataró.

CARRETERO, M^a del M.: *Memòria científica de la intervenció arqueològica al carrer Montalegre núm. 10, Valldonzella, núm 9-11*. (Codi MHCB- 55/03). Inèdit. 2005. Mataró.

CASTILLO, R.: *Memòria científica de la intervenció arqueològica a les finques situades al carrer Montalegre, núm. 4X—8, Ramelleres, 21-25, Tallers, 45*. (Codi MHCB-059/06). Inèdit. 2007. Mataró.

Intervenció arqueològica

Ramelleres, 27
Codi MUHBA: 081/10
Barcelona, el Barcelonès



FORÉS LÓPEZ, C.: *Memòria científica dels sondeigs realitzats a la finca nº 45 del carrer dels Tallers de Barcelona*. (Codi MHCB 093/04) Inèdit. 2005. Barcelona.

HERNÁNDEZ-GASCH, J.: *Memòria científica de la intervenció arqueològica al carrer Valldonzella, núm 21- Plaça de Joan Coromines*. (Codi MHCB- 124/04). Inèdit. 2004. Mataró.

NADAL, E.: *Memòria científica de la intervenció arqueològica a la finca situada al carrer Tallers, núm. 66*. (Codi MHCB- 191/05). Inèdit. 2005. Mataró.

NADAL, E. (b): *Memòria científica de la intervenció arqueològica al carrer Ramalleres, 19*. (Codi MHCB – 181/05). Inèdit. 2008. Mataró.

PASCUAL, S.: *Informe preliminar de la intervenció arqueològica al carrer Montalegre núm 6-8 (obra de la facultat de Geografia i Història)*. (Codi MHCB- 262/05). Inèdit 2005. Mataró.

PUENTE, S.: *Informe d'afectació d'estructures de la intervenció arqueològica a la finca núm. 6-10 del carrer d'Elisabets*. (Codi MHCB 133/05). Inèdit. 2005. Mataró.

Intervenció arqueològica
Ramelleres, 27
Codi MUHBA: 081/10
Barcelona, el Barcelonès



ANNEX 1. DOCUMENTACIÓ ADMINISTRATIVA



Expedient 437 K121 NB 2010/1-6181 sobre l'autorització per a 2010 de la intervenció arqueològica preventiva a: carrer Ramelleres, 27 (Barcelona, Barcelonès), segons el procediment establert en l'article 14 i següents del Decret 78/2002, de 5 de març de 2002, del Reglament de protecció del patrimoni arqueològic i paleontològic.

Fets

1. L' 1 d'octubre de 2010 (registre d'entrada núm. 002168/0401E) la senyora Lidia Robles Serra, propietària i promotora de la finca, i el senyor Ferran Puig i Verdaguer, director del Servei d'Arqueologia del Museu d'Història de Barcelona, van sol·licitar autorització d'intervenció arqueològica preventiva a: carrer Ramelleres, 27 de Barcelona sota la direcció de Miquel Gea i Bullich (ACTIUM, S.L.) del 22 al 30 de novembre de 2010.
2. El 13 d'octubre de 2010 el tècnic arqueòleg dels Serveis Territorials a Barcelona va emetre informe favorable sobre la sol·licitud esmentada.
3. El 13 d'octubre de 2010 el Servei d'Arqueologia i Paleontologia va proposar autoritzar la intervenció.

Motivació

Obres de construcció d'un fossat d'ascensor en una àrea d'expectativa arqueològica.

Fonaments de dret

1. Article 47 i següents de la Llei 9/1993, de 30 de setembre, del patrimoni cultural català (DOGC núm. 1807, d'11.10.1993).
2. Article 14 i següents del Decret 78/2002, de 5 de març, del Reglament de protecció del patrimoni arqueològic i paleontològic (DOGC núm. 3594, de 13.3.2002).
3. Decret 136/2008, d'1 de juliol, de reestructuració del Departament de Cultura i Mitjans de Comunicació (DOGC núm. 5170, de 10.7.2008); i Resolució CMC/254/2010, de 8 de gener, de delegació de competències de la persona titular de la Direcció General del Patrimoni Cultural en les persones directores dels Serveis Territorials del Departament de Cultura i Mitjans de Comunicació (DOGC núm. 5566, de 12.2.2010).

Muntaner, 221
08036 Barcelona
Telèfon 933 63 28 70
Fax 933 63 28 78



Generalitat de Catalunya
Departament de Cultura
i Mitjans de Comunicació
Serveis Territorials a Barcelona

Data 14 OCT. 2010

Faig constar que aquesta fotocòpia
reproduïx fidelment l'original.



Per tot això,

RESOLC

1. **Autoritzar** la realització d'una intervenció arqueològica preventiva d'acord amb les dades i condicions següents:

Lloc de la intervenció: Carrer Ramelleres, 27 (Barcelona, Barcelonès).

Persona o institució autoritzada: Lidia Robles Serra i Museu d'Història de Barcelona.

Direcció de la intervenció arqueològica: Miquel Gea i Bullich (ACTIUM, S.L.).

Activitat autoritzada: Control i excavació arqueològica.

Termini de realització de la intervenció: del 22 al 30 de novembre de 2010.

Lloc de dipòsit provisional de les restes: Museu d'Història de Barcelona.

La intervenció arqueològica o paleontològica autoritzada haurà de ser realitzada en els termes descrits en la documentació presentada per a la tramitació de l'expedient i d'acord amb les disposicions de la Llei 9/1993, del patrimoni cultural català, i del Decret 78/2002, del reglament de protecció del patrimoni arqueològic i paleontològic.

El termini de dos anys previst per a la presentació de la memòria, s'entendrà que comença a comptar a partir del dia en què ha finalitzat la intervenció.

2. Notificar aquesta resolució, que no exhaureix la via administrativa, a la persona o entitat interessada i comunicar-li que contra aquesta pot interposar-hi recurs d'alçada davant el conseller de Cultura i Mitjans de Comunicació, en el termini d'un mes a comptar de l'endemà de la recepció d'aquesta notificació.

Notificar, així mateix, aquesta resolució a l'ajuntament del municipi afectat, i comunicar-li que contra aquesta pot interposar-hi recurs contenciós administratiu davant el Tribunal Superior de Justícia de Catalunya, en el termini de dos mesos a comptar de l'endemà de la recepció d'aquesta notificació. Potestativament, dins el mateix termini, podrà efectuar el requeriment previ previst a l'article 44 de la Llei 29/1998, de 13 de juliol, de la jurisdicció contenciosa administrativa.

P.d. Resolució CMC/254/2010, DOGC 12.2.2010

La directora Territorial

Lina Casanovas i Esclusa

Barcelona, 14 d'octubre de 2010

Muntaner, 221
08036 Barcelona
Telèfon 933 63 28 70
Fax 933 63 28 78



Generalitat de Catalunya
Departament de Cultura
i Mitjans de Comunicació
Serveis Territorials a Barcelona

Data 14 OCT. 2010

Faig constar que aquesta fotocòpia
reprodueix fidelment l'original.

ANNEX 2. DOCUMENTACIÓ FOTOGRÀFICA

Intervenció arqueològica

Ramelleres, 27

Codi MUHBA: 081/10

Barcelona, el Barcelonès



FOTO 1. Vista de la finca on s'ha dut a terme la intervenció arqueològica



FOTO 2. Estat de l'àmbit on s'havia d'efectuar el fossat d'ascensor en el moment d'iniciar-se la intervenció arqueològica



FOTO 3. Vista de l'interior de la fossa sèptica UE 03. Podem veure els forats que facilitaven l'accés i, parcialment, el fonament de l'edifici (a la dreta) al que s'adossa i que actua com un dels seus límits



FOTO 4. Vista general del mur UE 09, el nivell geològic (a l'esquerra) i la fossa sèptica UE 03 (en primer terme). Entre la fossa, el mur i el focus se situa el farciment (UE 07) del retall UE 08

Intervenció arqueològica

Ramelleres, 27

Codi MUHBA: 081/10

Barcelona, el Barcelonès



FOTO 5. Desmuntatge de la part afectada del mur UE 09



FOTO 7. Recuperació de la pedra treballada que formava part del mur UE 09

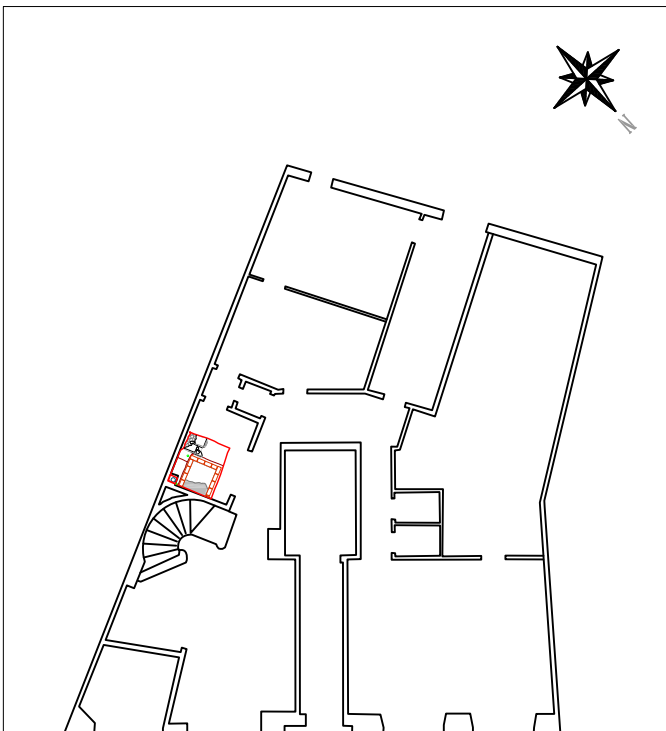
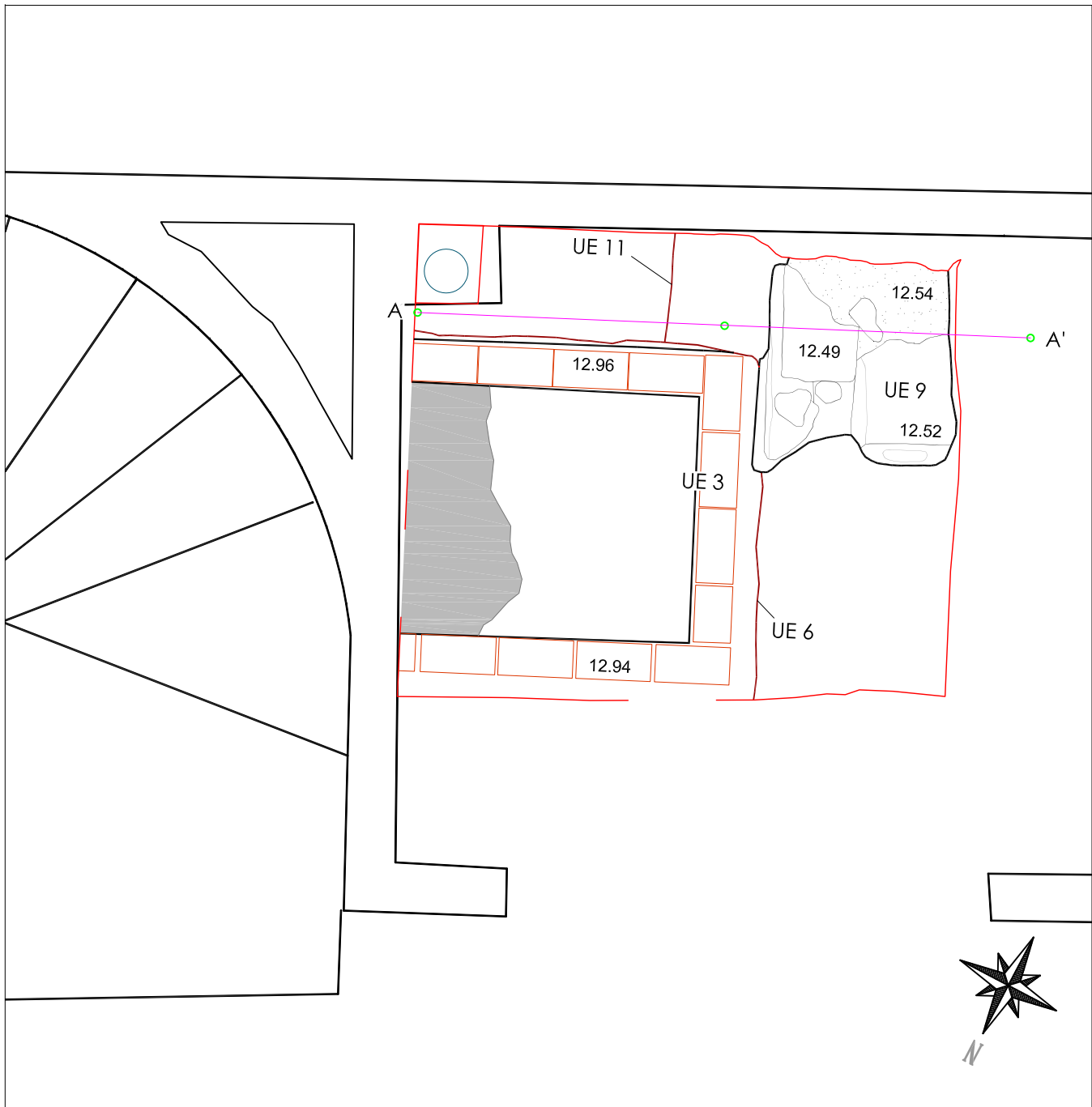


FOTO 8. Estat final de la intervenció arqueològica amb el substrat geològic i la fossa UE 03 i el farciment UE 07 excavats fins a la cota d'afectació

Intervenció arqueològica
Ramelleres, 27
Codi MUHBA: 081/10
Barcelona, el Barcelonès



ANNEX 3. DOCUMENTACIÓ PLANIMÈTRICA

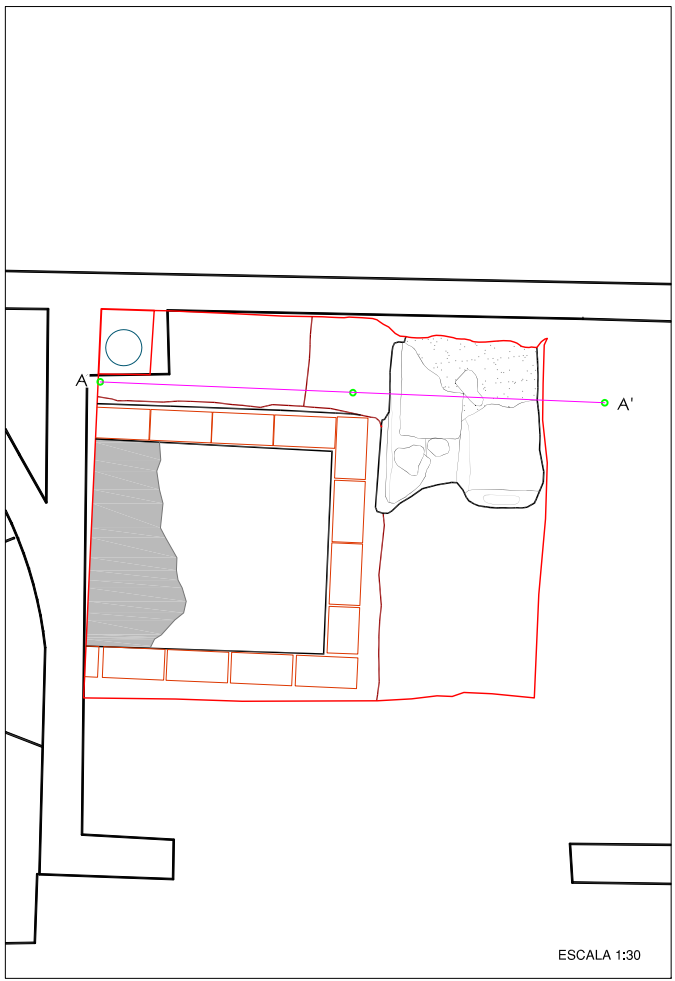
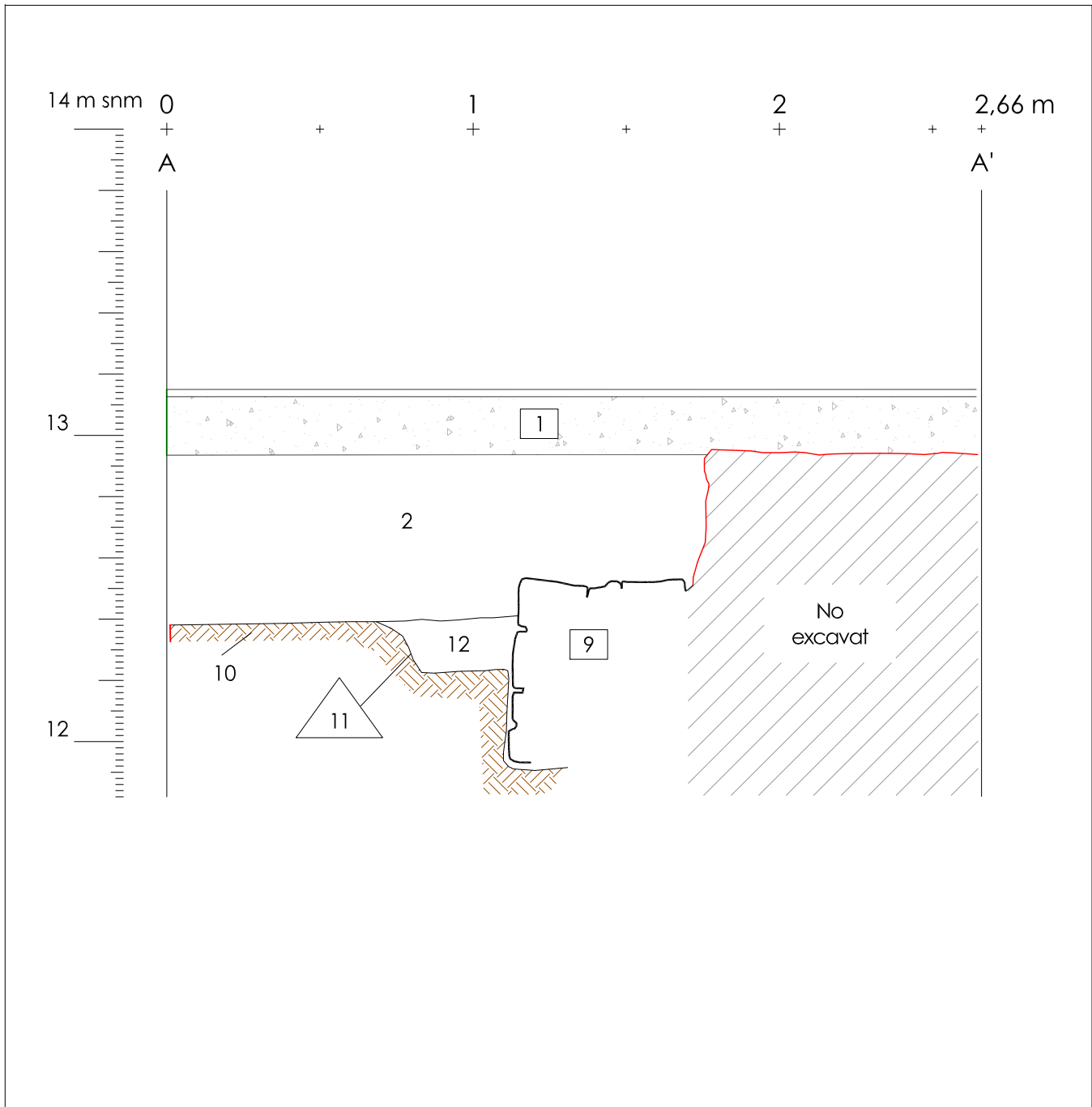


C. Ramalleres

ESCALA 1:250

INTERVENCIÓ ARQUEOLÒGICA Carrer Ramalleres, 27 - Barcelona	CODI MUHBA 081/10	NÚM.PLÀNOL 2
TÍTOL PLÀNOL Planta A-A' i situació del sondeig dins la finca		DATA 15/02/11
PROMOCIÓ I FINANÇAMENT Lidia Robels Serra (Apartaments Grau, S.L.)		ESCALA 1/20
DIRECCIÓ ARQUEOLÒGICA Miquel Gea i Bullich		actium ARQUEOLOGIA I PATRIMONI





INTERVENCIÓ ARQUEOLÒGICA Carrer Ramelleres, 27 - Barcelona	CODI MUHBA 081/10	NÚM.PLÀNOL 3
TÍTOL PLÀNOL Secció A-A'		DATA 15/02/11
PROMOCIÓ I FINANÇAMENT Lidia Robles Serra (Apartaments Grau, S.L.)		ESCALA 1/20
DIRECCIÓ ARQUEOLÒGICA Miquel Gea i Bullich		actium ARQUEOLOGIA I PATRIMONI

Intervenció arqueològica
Ramelleres, 27
Codi MUHBA: 081/10
Barcelona, el Barcelonès



ANNEX 4. UNITATS ESTRATIGRÀFIQUES

Població/ Terme municipal:		Àrea arqueològica/ Jaciment:		UE	
<input type="text" value="BARCELONA"/>		<input type="text" value="C. Ramelleres, 27. CODI 081/10"/>		<input type="text" value="1"/>	
Zona/ àmbit	Sector	Definició			
<input type="text"/>	<input type="text"/>	<input type="text" value="NIVELL D'ÚS: paviment"/>			

Comp. geològica	Comp. orgànica	Comp. artificial
<input type="text"/>	<input type="text"/>	<input type="text"/>
Posició	Dimensions	Orientació
<input type="text"/>	<input type="text"/>	<input type="text"/>
Tamany	Consistència/ Compactació	Color
<input type="text"/>	<input type="text"/>	<input type="text"/>

Màximes	Minimes	Orientació pendent	<input type="text"/>
Cotes superiors <input type="text" value="13,15 m s.n.m."/>	<input type="text"/>	Potència	<input type="text"/>

Igual a	En contacte
Cobreix <input type="text" value="02"/>	Cobert per
Farceix	Farcit per
Talla	Tallat per
Recolza	Se li recolza
Es lliura	Se li lliura

Observacions:

Paviment actual de gres i la seva preparació de ciment. En arribar al lloc de la intervenció ja s'havia extret.

Interpretació:

Datació

Criteri datació

Foto/ Diapo. <input type="text"/>	<input type="checkbox"/> Recull mostres	Tipus de mostra: <input type="text"/>
-----------------------------------	---	---------------------------------------

Població/ Terme municipal:		Àrea arqueològica/ Jaciment:		UE
<input type="text" value="BARCELONA"/>		<input type="text" value="C. Ramelleres, 27. CODI 081/10"/>		<input type="text" value="2"/>
Zona/ àmbit	Sector	Definició		
<input type="text"/>	<input type="text"/>	<input type="text" value="ESTRAT: de colmatació"/>		

Comp. geològica	Comp. orgànica	Comp. artificial
<input type="text"/>	<input type="text"/>	<input type="text"/>
Posició	Dimensions	Orientació
<input type="text"/>	<input type="text"/>	<input type="text"/>
Tamany	Consistència/ Compactació	Color
<input type="text"/>	<input type="text"/>	<input type="text"/>

Màximes	Mínimes	Orientació pendent	<input type="text"/>
Cotes superiors <input type="text" value="12,94 m s.n.m ."/>		Potència	<input type="text" value="56 cm"/>

Igual a	En contacte
Cobreix 03, 04, 07	Cobert per 01
Farceix	Farcit per
Talla	Tallat per
Recolza	Se li recolza
Es lliura	Se li lliura

Observacions:
Estrat de reblliment contemporani format quasi íntegrament per runa.

Interpretació:	
Datació <input type="text"/>	Criteri datació <input type="text"/>

Foto/ Diapo. <input type="text"/>	<input type="checkbox"/> Recull mostres	Tipus de mostra: <input type="text"/>
-----------------------------------	---	---------------------------------------

Població/ Terme municipal:		Àrea arqueològica/ Jaciment:		UE	
<input type="text" value="BARCELONA"/>		<input type="text" value="C. Ramelleres, 27. CODI 081/10"/>		<input type="text" value="3"/>	
Zona/ àmbit	Sector	Definició			
<input type="text"/>	<input type="text"/>	<input type="text" value="ESTRUCTURA: fossa sèptica"/>			

Comp. geològica	Comp. orgànica	Comp. artificial
<input type="text"/>	<input type="text"/>	<input type="text"/>
Posició	Dimensions	Orientació
<input type="text"/>	<input type="text"/>	<input type="text"/>
Tamany	Consistència/ Compactació	Color
<input type="text"/>	<input type="text"/>	<input type="text"/>

	Màximes	Mínimes	Orientació pendent	<input type="text"/>
Cotes superiors	<input type="text" value="12,96 m s.n.m."/>		Potència	<input type="text"/>

Igual a	En contacte
Cobreix	Cobert per <input type="text" value="02"/>
Farceix <input type="text" value="06"/>	Farcit per <input type="text" value="04, 05"/>
Talla	Tallat per
Recolza	Se li recolza
Es lliura	Se li lliura

Observacions:
Fossa sèptica quadrangular de 113 x 102 cm. Tres dels murs estan construïts amb maons de 15x30x4 cm lligats amb un morter de calç blanc. Els dos murs llargs s'adossaven a fonament de l'edifici.

Interpretació:	
Fossa sèptica original de la finca actual construïda el 1852.	
Datació <input type="text"/>	Criteri datació <input type="text"/>

Foto/ Diapo. <input type="text"/>	<input type="checkbox"/> Recull mostres	Tipus de mostra: <input type="text"/>
-----------------------------------	---	---------------------------------------

Població/ Terme municipal:		Àrea arqueològica/ Jaciment:		UE
BARCELONA		C. Ramelleres, 27. CODI 081/10		4
Zona/ àmbit	Sector	Definició		
		ESTRAT		

Comp. geològica	Comp. orgànica	Comp. artificial
Posició	Dimensions	Orientació
Tamany	Consistència/ Compactació	Color

		Màximes	Minimes	Orientació pendent
Cotes superiors	12,75 m s.n.m.			
		Potència	73 cm	

Igual a		En contacte	
Cobreix	05	Cobert per	02
Farceix	03	Farcit per	
Talla		Tallat per	
Recolza		Se li recolza	
Es lliura		Se li lliura	

Observacions:
Estrat que farcia la part superior de la fossa sèptica UE 03. Era un estrat de runa de finals del segle XX relacionat amb unes obres menors de canvi de baixants i canonades.

Interpretació:			
Estrat de runa contemporani.			
Datació		Criteri datació	

Foto/ Diapo.		<input type="checkbox"/> Recull mostres	Tipus de mostra:	
--------------	--	---	------------------	--

Població/ Terme municipal:		Àrea arqueològica/ Jaciment:		UE	
<input type="text" value="BARCELONA"/>		<input type="text" value="C. Ramelleres, 27. CODI 081/10"/>		<input type="text" value="5"/>	
Zona/ àmbit	Sector	Definició			
<input type="text"/>	<input type="text"/>	<input type="text" value="ESTRAT"/>			

Comp. geològica	Comp. orgànica	Comp. artificial
<input type="text"/>	<input type="text"/>	<input type="text"/>
Posició	Dimensions	Orientació
<input type="text"/>	<input type="text"/>	<input type="text"/>
Tamany	Consistència/ Compactació	Color
<input type="text"/>	<input type="text"/>	<input type="text"/>

		Orientació pendent	<input type="text"/>
	Màximes	Minimes	
Cotes superiors	<input type="text" value="12,02 m s.n.m."/>	Potència	<input type="text"/>

Igual a	En contacte
Cobreix	Cobert per <input type="text" value="04"/>
Farceix <input type="text" value="03"/>	Farcit per
Talla	Tallat per
Recolza	Se li recolza
Es lliura	Se li lliura

Observacions:

Estrat de farciment de la fossa sèptica UE 03 que se situava per sota l'estrat UE 04. Continuava més enllà de la cota màxima assolida per a la construcció del fossat de l'ascensor.

Interpretació:

Estrat d'amortització de la fossa sèptica. No va proporcionar material que en permetès afinar la cronologia.

Datació Criteri datació

Foto/ Diapo.	<input type="text"/>	<input type="checkbox"/> Recull mostres	Tipus de mostra:	<input type="text"/>
--------------	----------------------	---	------------------	----------------------

Població/ Terme municipal:

BARCELONA

Àrea arqueològica/ Jaciment:

C. Ramelleres, 27. CODI 081/10

UE

6

Zona/ àmbit

Sector

Definició

NEGATIVA: retall

Comp. geològica

Comp. orgànica

Comp. artificial

Posició

Dimensions

Orientació

Tamany

Consistència/ Compactació

Color

Orientació pendent

Màximes

Minimes

Cotes superiors

Potència

Igual a

En contacte

Cobreix

Cobert per

Farceix

Farcit per 03

Talla

07, 08, 10 i 13

Tallat per

Recolza

Se li recolza

Es lliura

Se li lliura

Observacions:

Retall de construcció de la fossa sèptica UE 03.

Interpretació:

Datació

Criteri datació

Foto/ Diapo.

Recull mostres

Tipus de mostra:

Població/ Terme municipal:		Àrea arqueològica/ Jaciment:		UE
<input type="text" value="BARCELONA"/>		<input type="text" value="C. Ramelleres, 27. CODI 081/10"/>		<input type="text" value="7"/>
Zona/ àmbit	Sector	Definició		
<input type="text"/>	<input type="text"/>	<input type="text" value="ESTRAT: de colmatació"/>		

Comp. geològica	Comp. orgànica	Comp. artificial
<input type="text"/>	<input type="text"/>	<input type="text"/>
Posició	Dimensions	Orientació
<input type="text"/>	<input type="text"/>	<input type="text"/>
Tamany	Consistència/ Compactació	Color
<input type="text"/>	<input type="text"/>	<input type="text"/>

Màximes	Mínimes	Orientació pendent	<input type="text"/>
Cotes superiors	<input type="text" value="12,54 m.s.n.m."/>	Potència	<input type="text"/>

Igual a	En contacte
Cobreix	Cobert per <input type="text" value="02"/>
Farceix <input type="text" value="08"/>	Farcit per
Talla	Tallat per
Recolza	Se li recolza
Es lliura	Se li lliura

Observacions:
Estrat molt plàstic i heterogeni que farcia el retall UE 08. Contenia abundant material ceràmic de la segona meitat del segle XVI.

Interpretació:	
Rebliment d'un retall.	
Datació <input type="text"/>	Criteri datació <input type="text"/>

Foto/ Diapo. <input type="text"/>	<input type="checkbox"/> Recull mostres	Tipus de mostra: <input type="text"/>
-----------------------------------	---	---------------------------------------

Població/ Terme municipal:		Àrea arqueològica/ Jaciment:		UE	
<input type="text" value="BARCELONA"/>		<input type="text" value="C. Ramelleres, 27. CODI 081/10"/>		<input type="text" value="8"/>	
Zona/ àmbit	Sector	Definició			
<input type="text"/>	<input type="text"/>	<input type="text" value="NEGATIVA: retall"/>			

Comp. geològica	Comp. orgànica	Comp. artificial
<input type="text"/>	<input type="text"/>	<input type="text"/>
Posició	Dimensions	Orientació
<input type="text"/>	<input type="text"/>	<input type="text"/>
Tamany	Consistència/ Compactació	Color
<input type="text"/>	<input type="text"/>	<input type="text"/>

		Orientació pendent	<input type="text"/>
	Màximes	Minimes	
Cotes superiors	<input type="text"/>	Potència	<input type="text"/>

Igual a	En contacte
Cobreix	Cobert per
Farceix	Farcit per
Talla	Tallat per
Recolza	Se li recolza
Es lliura	Se li lliura

Observacions:
Retall del que només es va poder documentar parcialment atès que excedia els límits de la cala necessària per a la construcció del fossat de l'ascensor.

Interpretació:			
Retall de funcionalitat desconeguda però possiblement relacionat amb els obradors de terrissa que se situaven en aquest sector de la ciutat.			
Datació	<input type="text"/>	Criteri datació	<input type="text"/>

Foto/ Diapo.	<input type="text"/>	<input type="checkbox"/> Recull mostres	Tipus de mostra:	<input type="text"/>
--------------	----------------------	---	------------------	----------------------

Població/ Terme municipal:		Àrea arqueològica/ Jaciment:		UE	
<input type="text" value="BARCELONA"/>		<input type="text" value="C. Ramelleres, 27. CODI 081/10"/>		<input type="text" value="9"/>	
Zona/ àmbit	Sector	Definició			
<input type="text"/>	<input type="text"/>	<input type="text" value="ESTRUCTURA: mur"/>			

Comp. geològica	Comp. orgànica	Comp. artificial
<input type="text"/>	<input type="text"/>	<input type="text"/>
Posició	Dimensions	Orientació
<input type="text"/>	<input type="text"/>	<input type="text"/>
Tamany	Consistència/ Compactació	Color
<input type="text"/>	<input type="text"/>	<input type="text"/>

		Orientació pendent	<input type="text"/>
	Màximes	Minimes	
Cotes superiors	<input type="text" value="12,54 m s.n.m."/>	Potència	<input type="text" value="61 cm"/>

Igual a	En contacte
Cobreix	Cobert per 02
Farceix 11	Farcit per
Talla	Tallat per 08
Recolza	Se li recolza
Es lliura	Se li lliura 12

Observacions:
Mur o fonamentació construït amb pedres de mida gran lligades amb un morter pobre de tonalitat ataronjada / beix. Fou visible un tram d'uns 65 cm de longitud. L'amplada del mur se situava en uns 57 cm. El mur acabava a uns 11,93 m s.n.m.

Interpretació:	
El tram visible dins de la cala fou desmuntat amb el coneixement i l'aprovació del Servei d'Arqueologia de la Generalitat i del Servei d'arqueologia del Museu d'Història de Barcelona.	
Datació <input type="text"/>	Criteri datació <input type="text"/>

Foto/ Diapo. <input type="text"/>	<input type="checkbox"/> Recull mostres	Tipus de mostra: <input type="text"/>
-----------------------------------	---	---------------------------------------

Població/ Terme municipal:		Àrea arqueològica/ Jaciment:		UE	
<input type="text" value="BARCELONA"/>		<input type="text" value="C. Ramelleres, 27. CODI 081/10"/>		<input type="text" value="10"/>	
Zona/ àmbit	Sector	Definició			
<input type="text"/>	<input type="text"/>	<input type="text" value="ESTRAT"/>			

Comp. geològica	Comp. orgànica	Comp. artificial
<input type="text"/>	<input type="text"/>	<input type="text"/>
Posició	Dimensions	Orientació
<input type="text"/>	<input type="text"/>	<input type="text"/>
Tamany	Consistència/ Compactació	Color
<input type="text"/>	<input type="text"/>	<input type="text"/>

		Orientació pendent	<input type="text"/>
	Màximes	Minimes	
Cotes superiors	<input type="text" value="12,58 m s.n.m."/>	Potència	<input type="text"/>

Igual a	En contacte
Cobreix	Cobert per 13
Farceix	Farcit per
Talla	Tallat per 06, 08, 11
Recolza	Se li recolza
Es lliura	Se li lliura

Observacions:
<input type="text" value="Estrat de llims que forma el nivell geològic de la zona."/>

Interpretació:			
<input type="text"/>			
Datació	<input type="text"/>	Criteri datació	<input type="text"/>

Foto/ Diapo.	<input type="text"/>	<input type="checkbox"/> Recull mostres	Tipus de mostra:	<input type="text"/>
--------------	----------------------	---	------------------	----------------------

Població/ Terme municipal:

BARCELONA

Àrea arqueològica/ Jaciment:

C. Ramelleres, 27. CODI 081/10

UE

11

Zona/ àmbit

Sector

Definició

NEGATIVA: retall

Comp. geològica

Comp. orgànica

Comp. artificial

Posició

Dimensions

Orientació

Tamany

Consistència/ Compactació

Color

Orientació pendent

Màximes

Minimes

Cotes superiors

Potència

Igual a

Cobreix

Farceix

Talla

10

Recolza

Es lliura

En contacte

Cobert per

Farcit per

09

Tallat per

Se li recolza

Se li lliura

Observacions:

Retall de construcció del mur o fonament UE 09.

Interpretació:

Datació

Criteri datació

Foto/ Diapo.

Recull mostres

Tipus de mostra:

Població/ Terme municipal:		Àrea arqueològica/ Jaciment:		UE	
BARCELONA		C. Ramelleres, 27. CODI 081/10		12	
Zona/ àmbit	Sector	Definició			
		ESTRAT			

Comp. geològica	Comp. orgànica	Comp. artificial
Posició	Dimensions	Orientació
Tamany	Consistència/ Compactació	Color

		Màximes	Minimes	Orientació pendent	
Cotes superiors	12,40 m s.n.m.			Potència	

Igual a		En contacte
Cobreix		Cobert per
Farceix	11	Farcit per
Talla		Tallat per
Recolza		Se li recolza
Es lliura	09	Se li lliura

Observacions:
Farçiment del retall UE 11 conjutnament amb l'estructura UE 09. Va proporcionar algun fragment de material que podem situar, en principi, d'època medeival.

Interpretació:			
Rebliment de la rasa de construcció de l'estructura UE 09.			
Datació		Criteri datació	

Foto/ Diapo.		<input type="checkbox"/> Recull mostres	Tipus de mostra:	
--------------	--	---	------------------	--

ANNEX 5. INVENTARI DE MATERIALS ARQUEOLÒGICS

CODIS D'INVENTARI DE MATERIALS

CERÀMICA

1. CLASSIFICACIÓ

11000	Prehistòrica	13120	paleocristiana grisa
11001	Neolítica	13121	paleocristiana ataronjada
11050	del Coure	13122	<i>late Roman C</i>
11100	del Bronze	13123	produccions orientals (Corintia)
11101	del Bronze antic	13124	vidriada romana
11102	del Bronze mig	13125	imitacions Clara D
11103	del Bronze final	13126	paleocristiana pintada
12000	Protohistòrica sense determinar	13150	parets fines indeterminades
12001	fenopúnica indeterminada	13151	parets fines itàliques
12002	fenopúnica engalba vermella	13152	parets fines d'Aco
12003	fenopúnica engalba negra	13153	parets fines sudgàl·liques
12004	fenopúnica comuna	13154	parets fines "clofolla d'ou"
12005	grega d'occident	13155	parets fines hispàniques
12050	roja a torn	13156	imitacions parets fines
12051	engalba roja	13200	llàntia indeterminada
12052	pintada	13201	llàntia grega
12053	comuna ibèrica	13202	llàntia republicana
12054	grisa de la costa catalana	13203	llàntia republicana vernis negre
12055	grollera	13204	llàntia imperial
12056	grans recipients d'emmagatzematge	13205	llàntia imperial de volutes
13000	Món Clàssic sense determinar	13206	llàntia imperial de disc
13001	grega indeterminada	13207	llàntia imperial de canal
13002	<i>buchero nero</i>	13208	llàntia africana
13003	àtica figures negres	13209	llàntia africana paleocristiana
13004	àtica figures vermelles	13210	llàntia africana ARS
13005	àtica vernis negre	13250	comuna oxidada
13006	taller de les petites estampetes	13251	comuna reduïda
13007	taller de Rhode	13252	comuna reduïda baix-imperial
13008	taller de Nikia-Ion	13253	comuna engalba blanca
13009	taller pàteres 3 palmetes radials	13254	comuna engalba negra
13050	campaniana/vernís negre indeterminada	13255	comuna engalba vermella
13051	precampaniana	13256	comuna roig pompeïa
13052	campaniana A	13257	comuna itàlica
13053	campaniana A tardana	13258	comuna africana de cuina
13054	campaniana B	13259	comuna emporitana oxidada
13055	campaniana B-oïde	13260	comuna de cuina acurada
13056	campaniana C	13261	imitacions comuna africana
13057	campaniana emporitana	13262	comuna bescuitada
13058	etrusca vernís negre	13263	ceràmica comuna de Lipari
13059	imitacions campanianes	13264	ceràmica daurada
13060	vernís negre púnic	13265	ceràmica eivissenca tardo antiga
13100	<i>terra sigillata</i> indeterminada	13266	ceràmica de Pantelleria
13101	<i>presigillata</i>	13267	ceràmica itàlica tardo antiga
13102	T S precoç	13300	àmfora indeterminada
13103	T S aretina	13301	àmfora massaliota
13104	T S itàlica	13302	àmfora fenopúnica
13105	T S tardo-itàlica	13303	àmfora ebusitana
13106	T S sudgàl·lica	13304	àmfora romana
13107	T S marmorata	13305	àmfora greco-itàlica
13108	T S hispànica	13306	àmfora itàlica
13109	T S hispànica tardana	13307	àmfora gàl·lica
13110	T S hispànica indeterminada	13308	àmfora hispànica
13111	T S africana A	13309	àmfora bètica
13112	T S africana A/D	13310	àmfora de la Tarraconense
13113	T S africana A/C	13311	àmfora lusitana
13114	T S africana C	13312	àmfora africana
13115	T S africana D	13313	àmfora oriental
13116	T S africana indeterminada	13314	suports d'àmfores
13117	imitacions T S hispànica	13315	amforiscs
13118	T S clara B	13316	disc terra cuita
13119	T S lucente	13317	taps
		13318	fragments vasos retallats
		13319	altres accessoris
		13320	dòlia
		13321	àmfora ròdia
		13322	àmfora coríntia
		13323	àmfora Samos
		13400	comuna a torn oxidada època indeterminada
		13401	comuna a mà oxidada època indeterminada
		13402	comuna a torn reduïda època indeterminada

Intervenció arqueològica

Ramelleres, 27

Codi MUHBA: 081/10

Barcelona, el Barcelonès



13403 comuna a mà reduïda època indeterminada
13404 comuna oxidada època indeterminada
13405 comuna reduïda època indeterminada
13406 comuna a torn bescuitada indeterminada
13500 comuna oxidada medieval
13501 comuna reduïda medieval
13502 comuna bescuitada medieval
14000 Món medieval i modern indeterminat
14001 comuna oxidada a mà
14002 comuna oxidada a torn
14003 comuna oxidada vidriada
14004 comuna reduïda a mà
14005 comuna reduïda a torn
14006 comuna reduïda vidriada
14050 islàmica indeterminada
14051 islàmica verd-manganès
14052 islàmica melada
14053 islàmica corda seca total
14054 islàmica corda seca parcial
14055 islàmica esgrafiada
14056 islàmica pintada
14057 islàmica daurada (reflex metàl·lic)
14058 islàmica a motlle
14059 islàmica comuna oxidada
14060 islàmica comuna reduïda
14061 islàmica manganès sota coberta melada
14062 islàmica vidrada
14100 vidriada blanca
14101 blanca i blava
14102 blanca i blava de Barcelona
14103 blanca i blava catalana
14104 blanca i blava d'orles diverses
14105 blanca i blava de la botifarra
14106 blanca i blava de l'arracada
14107 blanca i blava d'influència francesa
14108 blanca i blava de la cirereta
14109 blanca i blava de faixes o cintes
14110 blanca i blava de la Segarra
14111 blanca i blava d'Escornalbou
14112 blanca i blava de la panotxa
14113 blanca i blava regalats
14114 blanca i blava de Poblet
14115 blanca i blava de sanefa negativa
14116 blanca i blava de transició
14117 blanca i blava amb la Tau
14118 blanca i blava d'influència de Savona
14119 blanca i blava corbata o palmera
14120 blanca i blava ditada
14121 blanca i blava de blondes
14122 blanca i blava de Paterna
14123 blanca i blava de Manises
14124 blanca i blava de Manises i groga
14125 blanca i blava de la figueta
14126 blanca i blava de la cirera
14127
14128 blanca i blava Paterna-Manises
14129 blanca i groga "orla d'influència del Renaixement"
14200 reflex metàl·lic
14201 reflex metàl·lic producció catalana
14202 reflex metàl·lic de l'ungla
14203 reflex metàl·lic de sanefa amb gallons
14204 reflex metàl·lic de sanefa amb fulles
14205 reflex metàl·lic de sanefa en negatiu
14206 reflex metàl·lic decoració floral
14207 reflex metàl·lic de fons picat
14208 reflex metàl·lic de pinzell-pinta
14209 reflex metàl·lic decoració geomètrica
14210 reflex metàl·lic amb lletres o anagrames
14211 reflex metàl·lic i blava
14212 reflex metàl·lic de Paterna
14213 reflex metàl·lic de Manises
14214 reflex metàl·lic Paterna-Manises

14215 reflex metàl·lic sanefa reticulada
14250 blanca i manganès
14251 blanca-manganès blau i manganès
14252 blanca-manganès verd i manganès
14253 blanca-manganès verd i manganès de Paterna
14254 blanca-manganès verd i manganès de Manises
14255 blanca-manganès verd i manganès catalana
14256 blanca-manganès i verd
14257 blanca-manganès i policroma
14300 pisa blanca
14301 pisa decorada
14302 porcellana
14303 Pickman / Cartoixa
14304 d'importació
14305 majòlica lligur
14306 policroma
14400 vaixella segle XX
15000 Material ceràmic no recipient

2. DEFINICIÓ DEL FRAGMENT

sense forma	SF
sense definir	SD
perfil sencer	PS
vora	VO
nansa	NA
arrencament nansa	AN
coll	CO
carena	CR
llavi	LL
fons	FO
peu	PE
pivot	PI
bec	BE
pom/agafador	AG
escòria	ER
broc	BR
abocador	AB
orelleta	OR

per a llànties:

<i>infundibulum</i>	IN
pico (<i>rostrum</i>)	RO
orla (<i>margo</i>)	MA
disc	DI
volutes	VL

3. TIPOLOGIA

(per a materials del Món Clàssic amb una tipologia ja establerta)

Inicials més usuals:

ABAS.	Abascal	KEAY	Keay
AGUARD.	Aguarod	LAMB.	Lamboglia
AFRIC.	Africana	LAIET.	Laietana
ALM.	Almagro	LOPEZ	López Mullor
ATL.	Atlante	LUDOW.	Ludowici
BAIL.	Bailey	M.	Morel
BEL.	Beltrán	MEZO.	Mezquiriz
BRUCK.	Bruckner	OBER.	Oberaden
DECHEL.	Dechelette	OELM.	Oelman
DRAG.	Dragendorff	OST.	Ostia
DRES.	Dressel	OSW.	Oswald
EBUS.	Ebusitana	PA	Pallarés

Intervenció arqueològica

Ramelleres, 27

Codi MUHBA: 081/10

Barcelona, el Barcelonès



GOUD.	Goudineau	PASC.	Pascual	canelobre	CAN
H.	Hayes	RIG.	Rigoir	cassola	CSS
HALT.	Haltern	RITT.	Ritterling	cassola patina cendrosa	CSC
HERM.	Hermet	SAL.	Salomonson	càntir	CAT
		SPT.	Spitzer	catúfol	CAF

4. FORMA

(Per a materials no classificats tipològicament. Bàsicament, ceràmiques prehistòriques, medievals i modernes)

Ceràmica a mà:

bol/vas carenat	BCA	fruter	FRU
bol/vas cilíndric	BCI	gera	GER
bol/vas bitroncocònic	BBT	gerreta	GET
bol/vas troncocònic	BTR	gerro	GRR
bol/vas el·líptic	BEL	gibrell	GIB
bol/vas globular	BGL	got	GOT
bol/vas globular amb coll	BGC	greixonera	GRE
bol/vas geminat	BGE	guardiola	GUA
bol/vas múltiple	BMU	llàntia cassola i bec pessigat	LCB
bol/vas ovoide	BOV	llàntia peu alt	LPA
bol/vas perfil en S	BPS	llàntia piquera	LPI
bol/vas semiesfèric	BSE	llumenera	LLU
bol/vas subesfèric	BSU	menjadora	MEN
bol/vas semiesfèric		mesura	MES
o subesfèric de vora exvasada	BSS	morter	MOR
copa	COP	motlle	MOT
cullera	CUL	motlle <i>sigillata</i>	MSG
formatgera	FOR	olla	OLL
forma indeterminada	FIN	olla patina cendrosa	OPC
fragment retallat no perforat	FRN	orsa	ORS
fragment retallat perforat	FRP	pàtera	PTT
gresol	GES	plat	PAT
paleta	PAL	plat d'ala	PDA
plat carenat	PCA	plat/tapadora	PTA
plat/tapadora	PLT	plat/tapadora vora fumada	PTF
plata	PLA	plata	PLA
suport	SOP	plat tallador	PTL
tassa	TAS	poal	POA

Ceràmica a torn:

Ceràmica grega:

alabastró	ALA	pot	POT
àmfora	AMF	pot de farmàcia	PFA
<i>aryballos</i>	ARY	rentamans	REN
<i>hydria</i>	HYD	safata	SAF
<i>kalathos</i>	KAL	saler	SLR
<i>kratera calze</i>	KCA	salsera	SAL
<i>kratera campana</i>	KCP	servidora	SEV
<i>kratera columnes</i>	KCO	setrill	SET
<i>kratera volutes</i>	KVO	sitra	SIT
<i>kylix</i>	KYL	suport	SOP
<i>lebes</i>	LEB	suport d'anell	SAN
<i>lekythos</i>	LEK	suport rodet	SRD
<i>oinochoe</i>	OIN	tallador	TAL
<i>pelike</i>	PEL	tapadora	TAP
<i>skiphos</i>	SKI	tassa	TAS
<i>stamnos</i>	STA	tenalla	TEN
ungüentari bulb	UBU	test	TES
ungüentari fusiforme	UFU	tinter	TIN
ungüentari	UGU	tupí	TUP
		urna	URN
		xocolatera	XOC

Ceràmica clàssica, medieval i moderna:

abeurador	ABE	Material ceràmic no recipient (codi classificació 15000):	
ampolla	AMP		
baci	BAC	artefacte no definit	AND
barral	BLN	bola	BLA
bol	BOL	cilindres de forn	CFO

Intervenció arqueològica

Ramelleres, 27

Codi MUHBA: 081/10

Barcelona, el Barcelonès



cuny de forn
dena
figura antropomorfa
figura zoomorfa
fragment d'argila indeter.
fusaiola
joguina
màscara
pes teler circular
pes teler oval
pes teler rectangular
pes teler indeterminat
pes teler troncocònic
pipes
placa
placa foradada
rodet
tres peus terrisser
disc circular terrisser
suport llar de foc
peça circular foradada

CYF
DEN
FAN
FZM
FAI
FUS
JOG
MAS
PTC
PTO
PTR
PTI
PTT
PIP
PLC
PFD
ROD
TPT
DCT
SLF
PCF

mamellons
mangra
mottle
mugró
ondulació en vora
perforada
pessigada
pintada
pintada blanca
pintada negra
pintada roja
pintada roig-marronós
policroma
pseudoexcisa
rodeta
vernís roig

MA
MG
MO
MU
OV
PF
PE
PI
PB
PN
PR
PM
PP
PS
RO
VR

5. TÈCNICA

a mà
a torn
a torn lent
a mottle
mottle cistelleria
engalzar
indeterminada

MA
TO
TL
MO
MC
EN
IN

6. DECORACIÓ

acanalada
aiguada
aplicació
aplicació metàl·lica
aplicació pasta blanca
aplicació pasta roja
aplicació pedres
baquetons
barbotina
bigoti
botons
calada
cordons digitacions
cordons incisió
cordons impressió
cordons llisos
cordons pessigats
ditada
esgrafiada
excisa
impresa canya/os
impresa cardial
impresa cistelleria
impresa digitada
impresa espàtula
impresa estampillada
impresa pinta
impresa punxó
impresa puntillada
impresa raspallada
impresa teixit
impresa unglada
impressió fent incisió
impressions diverses
incisa
incisa pintada
llengueta

AC
AG
AL
AM
AB
AR
AP
BA
BB
BI
BO
CA
CD
CI
CM
CL
CP
DI
ES
EX
IO
IC
IL
ID
IE
IS
IP
IX
IA
IR
IT
IU
IM
IF
IN
NP
LL

7. PASTA

grollera oxidada
grollera reduïda
grollera mixta
acurada oxidada
acurada reduïda
acurada mixta
acurada bescuitada
grollera bescuitada
bescuitada
caolinitica

GO
GR
GM
AO
AR
AM
AB
GB
BE
CA

8. ACABATS

allisat
allisat amb fang
arenós
brunyit
encastació de fang
engalbat
esmatat
espatulat
estriat
marques terrisser
pàtina cendrosa
pentinada
pintat
rugós
strice
vernissat
vidriat

AL
AF
AR
BR
EF
EN
EM
ES
ET
MT
PC
PE
PI
RU
ST
VE
VI

METALL

1. CLASSIFICACIÓ

20000
20001
20002
20003
20004
20005
20006
20007
20008

indeterminat
bronze
ferro
plata
or
plom
al·liatges diversos
altres metalls
coure

2. FORMA

agulla
agulla de cap
alabarda

AGU
AGC
ALB

Intervenció arqueològica

Ramelleres, 27

Codi MUHBA: 081/10

Barcelona, el Barcelonès



àncora	ANC
anell	ANL
anella	ANE
arracada	ARR
arreu de cavall	ARC
artefacte indeterminat	ATI
ast	AST
bala	BAL
barra	BRR
bola/boleta	BLT
bomba	BOM
botó	BOT
braçalet	BRA
braser	BRS
cadena	CAD
clau	CLA
dena	DEN
destral	DRT
diadema	DMA
didal	DID
elements de carro	ECR
elements religiosos	ERE
enformador	ENF
escarpa	EPA
escòria	ESR
escultura	ESC
escut	EST
espasa	ESP
falcata	FAL
fibula indeterminada	FBI
fibula anular	FAN
fibula d'apèndix caudal	FAC
fibula de bucle	FBU
fibula de naveta	FNA
fibula de pivot	FPV
fibula doble ressort	FDR
fib. indígena de colze	FIC
fibula peu alt	FPA
figura antropomorfa	FAN
figura zoomorfa	FZM
fil/frag. riscle	
/anell/braçalet	FFR
frontissa	FTS
ganivet	GNV
gera	GER
gobelet	GOB
llingot	LIN
mirall	MRL
moneda	MON
pectoral	PEC
penjant	PJA
pinces	PNC
placa	PLC
pondius	PON
punta fletxa	PFL
punta llança/javelina	PLJ
punxó	PNX
punyal	PNY
serra	SER
sivella	SIV
vas	VAS
xinxeta	XIN

5. TÈCNICA

forja	FJ
fosa	FS
cisellar	CS
repussar	RP
calat	CL

VIDRE

1. CLASSIFICACIÓ

30000	vidre
30001	pasta vitríia
30002	cristall
30003	escòria

2. DEFINICIÓ DEL FRAGMENT

sense forma	SF
sense definir	SD
perfil sencer	PS
vora	VO
nansa	NA
arrencament nansa	CO
carena	CR
llavi	LL
fons	FO
peu	PE
pivot	PI
bec	BE
pom/agafador	AG
escòria	ER
boca	BO

4. FORMA

fragment no definit	VIN
ampolla	AMP
amforisc	VAF
barreta	BAR
bol	BOL
camafeu	VCS
copa	COP
dena	DEN
element construcció	VEC
element d'ús funerari	VEF
element d'ús personal	VEP
flascons	VFL
gera	GER
plat	PAT
plata	SET
ungüentari	UGU
vas	VAS

5. TÈCNICA

realització no definida	ND
vidre-mosaic	VM
motlle decorat	MD
motlle baix relleu	MB
motlle volum rodó	MR
poliment	VL
tallat	VT
gravat	VG
amb aplicacions	VA
fondi d'or	VO
pintat	VP
bufat	VG

MATERIAL LÍTIC

1. CLASSIFICACIÓ

40000	indeterminat
40001	sil·lex
40002	quars

Intervenció arqueològica

Ramelleres, 27

Codi MUHBA: 081/10

Barcelona, el Barcelonès



40003	jaspi
40004	granit
40005	sorrenca
40006	volcànic
40007	micaesquist
40008	calcària
40009	marbre
40010	alabastre
40011	conglomerat
40012	traverti
40013	pissarra
40014	pedres precioses
40015	minerals
40016	fòssils
40017	rierencs
40018	calcària

4. FORMA

pedra tallada no retocada ascla	ASC
pedra tallada no retocada fulla	FLL
pedra tallada no retocada rebuig	REB
nucli fragmentat	FNU
nucli amb còrtex	NCO
nucli sense còrtex	NSC
pedra retocada perforador	PF
pedra retocada gratador	GRA
pedra retocada rascadora	RAS
pedra retocada làmina de dors	LDO
pedra retocada làmina retocada	LRE
pedra retocada punta de dors	PDO
pedra retocada punta (retoc simple)	PUN
pedra retocada geomètric	GEO
pedra retocada denticulat	DNT
pedra retocada truncadura	TRU
pedra retocada punta de fletxa	PFL
pedra retocada osca	OSC
pedra polida cisell	CIS
pedra polida destrat	DTA
allisador	ALS
àncora	ANC
anell	ANE
artefacte indeterminat	ATI
artefacte no definit	ATD
baix relleu	BAR
bala	BAL
bola	BLA
braçalet	BRA
braçalet d'arquer	BÇA
cassoleta	CTA
dena	DEN
enformador	ENF
escultura	ESC
figura zoomorfa	FZM
figura antropomorfa	FAN
gresol	GES
inscripció	INS
mà de molí	MMO
molí barquiforme	MBA
molí (roda)	MOL
morter	MOR
motlle de fundició	MFU
peça circular foradada	PCF
peça circular no perforada	PCN
pedestal	PED
penjant	PJA
placa	PLC
placa decorada	PDC
placa foradada	PF
punyal	PNY
sarcòfag	SAR

MATERIALS CONSTRUCCIÓ

1. CLASSIFICACIÓ

50000	alabastre
50001	sorrenca
50002	elements ceràmics
50003	estuc / arrebossat
50004	fusta
50005	imbrex
50006	indeterminat
50007	maó
50008	marbre
50009	morter
50010	mosaic
50011	tessel·les
50012	<i>opus signinum</i>
50013	pintura / estuc pintat
50014	rajoles
50015	tegula
50016	tegula "mammata"
50017	tegula de suports
50018	terracotes
50019	tovots / tapial
50020	cornisa
50021	columna
50022	capitell
50023	carreu
50024	antefix
50025	canonada
50026	gàrgola
50027	<i>tubuli</i>
50028	teula vidriada
50029	teula
50030	rajola blanca i blava (XVI)
50031	rajola blanca i blava moderna (XVII-XVIII)
50032	rajola policroma (XVIII-XIX)
50033	rajola policroma anterior al s.XVIII
50034	rajola blanca i blava anterior al s.XVIII
50035	canaló
50036	motllura
50037	rajola vidriada
50038	toixana

MATÈRIA ORGÀNICA

1. CLASSIFICACIÓ

60000	Matèria orgànica general
60001	os
60002	ivori
60003	closta
60004	fusta treballada
60005	teixit
60006	cuiro
60007	vegetals
60008	paper
60050	restes antropològiques
60051	macrofauna
60052	microfauna
60053	fauna aquàtica
60054	malacofauna
60055	fusta no treballada
60056	carbó
60057	granes
60058	fauna terrestre no definida

Intervenció arqueològica

Ramelleres, 27

Codi MUHBA: 081/10

Barcelona, el Barcelonès



4. FORMA

agulla	AGU
agulla de cap	AGC
agulla o punxó	AOP
ampolla	AMP
anell	ANE
aplic	APL
artefacte d'os/petxina /ivori	OPI
artefacte no definit	AND
beina	BEI
bossa	BSA
botó	BOT
braçalet	BRA
caixa	CXA
calçat	CÇA
cistell	CTL
cistelleria	CIS
corda	CDA
corn tallat	COT
cullera	CUL
cullereta tocador	CUT
dau	DAU
dena	DEN
dent decorada	DTD
dent perforada	DTP
diari	DIA
enformador	ENF
espàtula	EPT
falange decorada	FLD
figura antropomorfa	FAN
figura zoomorfa	FZM
fitxa de joc	FIJ
frontissa	FTS
fus	FUS
fusta frag. indeterminada	FFI
fusta construcció naval	FCN
fusta construcció	FCO
ganxet	GAN

mà nec	MEC
marcador	MCD
penjant	PJA
petxina frag. polida	FOP
pinta	PNT
polidor	PUL
punta fletxa	PFL
punxó	PNX
punyal	PNY
raspall	RAS
resquill apuntat	ROA
sabates	SAB
tapadora	TAP
teixit	TXI
ullal porc senglar tallat	UPS

5. TÈCNICA

matèria prima	
sense modificar	MPS
matèria prima	
en procés fabricació	MPF
matèria prima	
modificada	MPM

MOSTRES PER A ANÀLISIS

1. CLASSIFICACIÓ

70000	terra
70001	morter
70002	pedra
70003	metall
70004	carbó(anàlisi antracològica)
70005	pol·len
70006	granes
70007	llavors
70008	carbó (C-14)

INVENTARI DE MATERIALS:

Intervenció arqueològica al carrer Ramelleres, 27

C. MUHBA 081/ 10

UE	Nº INV.	PRODUC CIÓ	FORMA	TIPOLOGIA	INF.	VORES	BASES	NANCES	ALTRES	TÈCNICA	ACABAT INTERN	ACABAT EXTERN	Nº MINIM	Nº TIPOL.	CRONOLOGIA	OBSERVACIONS
2	78	14005	ESF		1	1				TO			1		Segles XIV-XVI	
2	79	30000	FIN		2											
2	80	14003	PDA		2					TO	VI				Segles XVI-XVII	Vidrat marró (transparent)
2	81	14003	OLL		2					TO	VI				Segles XIV-XIX	Vidriat verd.
7	1-6	14002	FTA		38	2	4			TO			6		S. XIV-XVI	Una de les vores és d'una olla que no presenta vernís. Això sembla demostrar que el conjunt, si més no parcialment, prové d'un obrador de terrissa.
7	17-33	14003	OLL		44	14	1	2		TO	VI		17		Segle XIV-XVI	Mides, llavis i nances de tipologia diversa. Vidriat marró (transparent)
7	34-41	14003	OLL		48	7		1		TO	VI		6		Segle XIV-XVI	Vidriat verd.
7	42-43	14005	OLL		19	1		1		TO					Segles XIV-XVI	

UE Nº INV. PRODUC CIÓ FORMA TIPOLOGIA INF. VORES BASES NANCES ALTRES TÈCNICA ACABAT INTERN ACABAT EXTERN Nº MINIM Nº TIPOL. CRONOLOGIA OBSERVACIONS

UE	Nº INV.	PRODUC CIÓ	FORMA	TIPOLOGIA	INF.	VORES	BASES	NANCES	ALTRES	TÈCNICA	ACABAT INTERN	ACABAT EXTERN	Nº MINIM	Nº TIPOL.	CRONOLOGIA	OBSERVACIONS
7	44	14005	FTA					1		TO			1		Segles XIV-XVI	
7	45	14005	FOG						1	TO			1		Segles XIV-XVI	
7	46	14005	ESF			1				TO			1			Són dos fragments que enganxen. Un d'ells també conté una nansa
7	47	14003	POA			1				TO		VI	1		Segles XIV-XVI	Vidriat verd. Són dos fragments que enganxen
7	48	14003	TAP			1				TO	VI	VI	1		Segles XIV-XVI	Vidriat verd.
7	49	14003	TAP			1				TO	VI	VI	1		Segles XIV-XVI	Vidriat marró
7	50-52	14003	GIB			3				TO	VI	VI	3		Segles XIV-XVI	Són gibrelles. Vidriat transparent (marró). Una de les vores presenta dos forats per penjar.
7	53-63	14003	PDA		3	7	4			TO	VI		14		Segles XIV-XVI	El fragment vora núm. 57 presenta una línia incisa a l'ala formant meandres.
7	64	14002							1	TO			1		Segles XIV-XVI	Es un fragment d'uns estalvis

UE	Nº INV.	PRODUC CIÓ	FORMA	TIPOLOGIA	INF.	VORES	BASES	NANCES	ALTRES	TÈCNICA	ACABAT INTERN	ACABAT EXTERN	Nº MINIM	Nº TIPOL.	CRONOLOGIA	OBSERVACIONS
7	65	14002	FTA		2					TO			1		Segles XIV-XVI	Presenten regalims de vidriat verd
7	66	14003	FIN		1					TO	VI	VI	1		Segles XIV-XVI	Fragment de possible canelobre o potser base d'una escalfeta?
7	67-71	14003	GRE		1	4		1			VI		5		Segles XIV-XVI	Un dels fragments comptat com a vora és una peça pràcticament sencera que està formada per 4 vores i 4 informes que enganxen + la nansa que apareix a l'apartat corresponent)
7	7-16	14003	ESF		1	7		2	1	TO	VI		10		Segles XIV-XVI	
7	72-73	14200	EOR		3		1	1		TO	VI	VI	2		Segles XV-XVI	
7	74	14102	ESC			1				TO	VI		1		Segles XV-XVI	Perfil sencer. Decoració dues vies blaves sota la vora. Per sota pinzellades diagonals a la vora. Centre amb tres ratlles paral·leles envoltades per dos cercles. Incisió en forma d'"X" a la base
7	75	14200	ESC				1			TO	VI		1		Segles XV-XVI	
7	76	14300	ESC		1	1				TO	VI				Segles XV-XVI	
7	77	14101	FIN				1			TO		VI				Sembla un fragment de peu. S'aprecien restes de decoració en un blau fort. Sembla una importació.

UE Nº INV. PRODUC FORMA TIPOLOGIA INF. VORES BASES NANCES ALTRES TÈCNICA ACABAT ACABAT Nº Nº CRONOLOGIA OBSERVACIONS
CIÓ INTERN EXTERN MINIM TIPOL.

7	83	14003	GIB		1	1				TO	VI		2		Segles XIV-XVI	Vidriat verd.
9	82	14003	POA				1			TO	VI	VI			Segles XIV-XVI	Són dos fragments de nansa que enganxen. Un d'ells té l'inici de la vora del poal.
9	84	14003	OLL			1				TO	VI		1		Segles XIV-XVI	
12	85	14003	GIB			1				TO	VI		1		Segles XIV-XVI	
12	86	14003	TAP			1				TO	VI	VI	1		Segles XIV-XVI	
12	87	14003	FTA				1			TO	VI		1		Segles XIV-XVI	Possible base de bací
12	88-89	14002	FIN		4	2				TO			1		Segles XIV-XVI	
12	90	14005	FIN		2				1	TO			1		Segles XIV-XVI	El fragment "altres" és un tros de bec.
12	91	14003	FIN		1					TO	VI		1		Segles XIV-XVI	Vidrat marró (transparent)